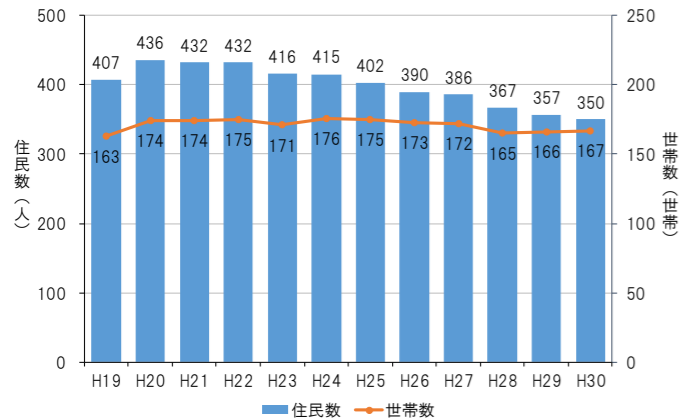


草花折立下区域の地域特性

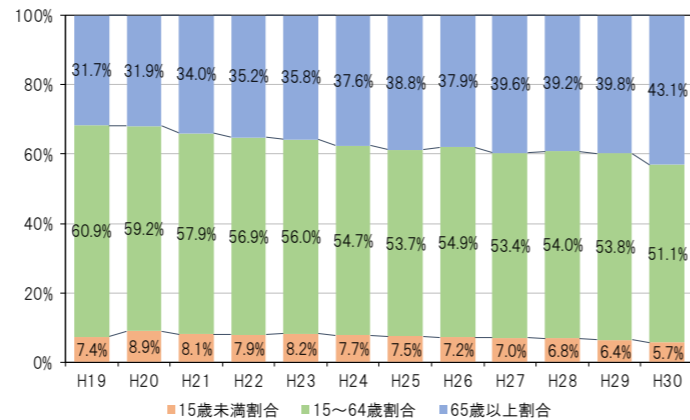
住民数、世帯数の変化

○草花折立下区域の住民数は減少しています。世帯数は概ね横ばいの状況です。
○住民の年齢階層を見ると、高齢者の割合が増えています。

■住民数と世帯数の変化（草花折立下区域）



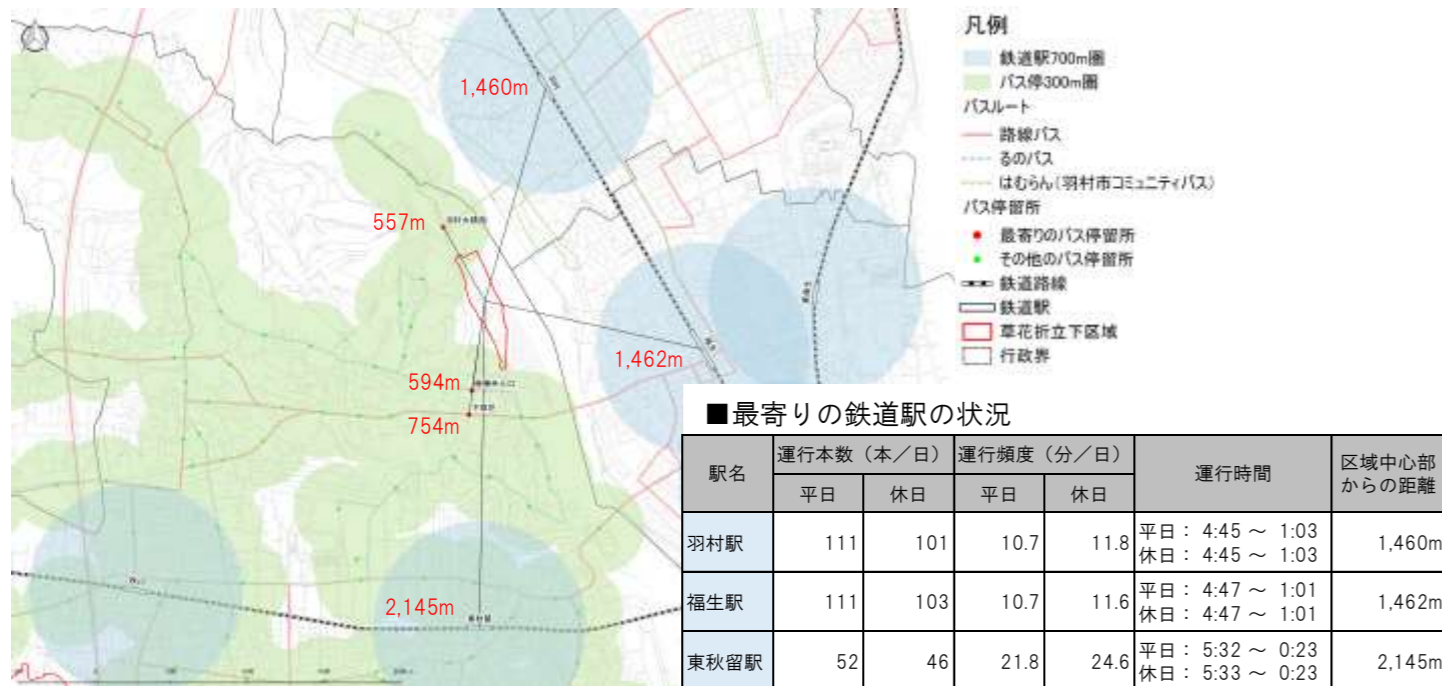
■住民の年齢階層の変化（草花折立下区域）



出典：あきる野市資料

最寄りの駅やバス停の状況

○最寄りの鉄道駅：羽村駅、福生駅は、区域の中心から約1.5km離れています（約10分間隔で鉄道が運行）。
○最寄りのバス停：羽村大橋西は、区域の中心から約560m離れています（約1時間ごとにバスが運行）。



■最寄りのバス停の状況

停留所名	バスの種類	運行系統	運行本数		運行頻度		運行時間	区域中心部からの距離
			平日	休日	平日	休日		
羽村大橋西	はむらん	羽村西コース 羽村東口～いこいの里～羽村東口	10本/日	10本/日	1.2時間/日	1.2時間/日	平日：8:16～18:59 休日：8:16～18:59	557m
慈勝寺入口	るのバス	秋川コース 秋川駅～草花方面～秋川駅	5本/日	0本/日	2.2時間/日	-	平日：8:16～17:09	594m
下草花	路線バス	五30 福生駅～五日市 五32 福生駅～日の出折返場 五33 福生駅～小宮久保橋 五34 福生駅～秋川駅 福22 福生駅～日の出折返場 福23 福生駅～阿伎留医療センター 福26 福生駅～日の出折返場 福27 福生駅～武蔵五日市駅 福28 福生駅～武蔵五日市駅 福29 福生駅～イオンモール日の出	91.5本/日	64.5本/日	12.9分/日	16.1分/日	平日：5:30～1:13 休日：5:58～23:51	754m

出典：JR、西東京バス、あきる野市、羽村市ホームページの時刻表から作成

まちづくり

市の基本的なまちづくりの方針

○市の都市計画では、菅生・草花地域の将来像を「草花の自然とふれあい、安心して暮らせるまち」と掲げています。

【菅生・草花地域】

<地域の将来像>

草花の自然とふれあい、安心して暮らせるまち

<まちづくり方針>

- ・都市基盤と市街地環境の改善を図り、良好な住環境の形成を図る。
- ・市街地や集落地の生活道路は、道幅の狭い部分の拡幅や交差点部の隅切りの設置を進める。
- ・都市計画道路などの整備を促進することにより、幹線道路のネットワークの形成を図る。
- ・大澄山周辺については、良好な樹林地の保全を図るとともに、緑と親しめるオープンスペースとして整備を進める。
- ・草花丘陵では、大澄山や浅間岳を中心に、郷土の自然と文化を満喫しながら散歩できる森づくりを進める。
- ・一帯に点在する神社仏閣を始め、隣接市も含めた地域資源（観光）との連続性も視野に入れ、森の魅力を高める。

出典：あきる野市都市計画マスタープラン（あきる野市、平成23年度）

市街地としての整備

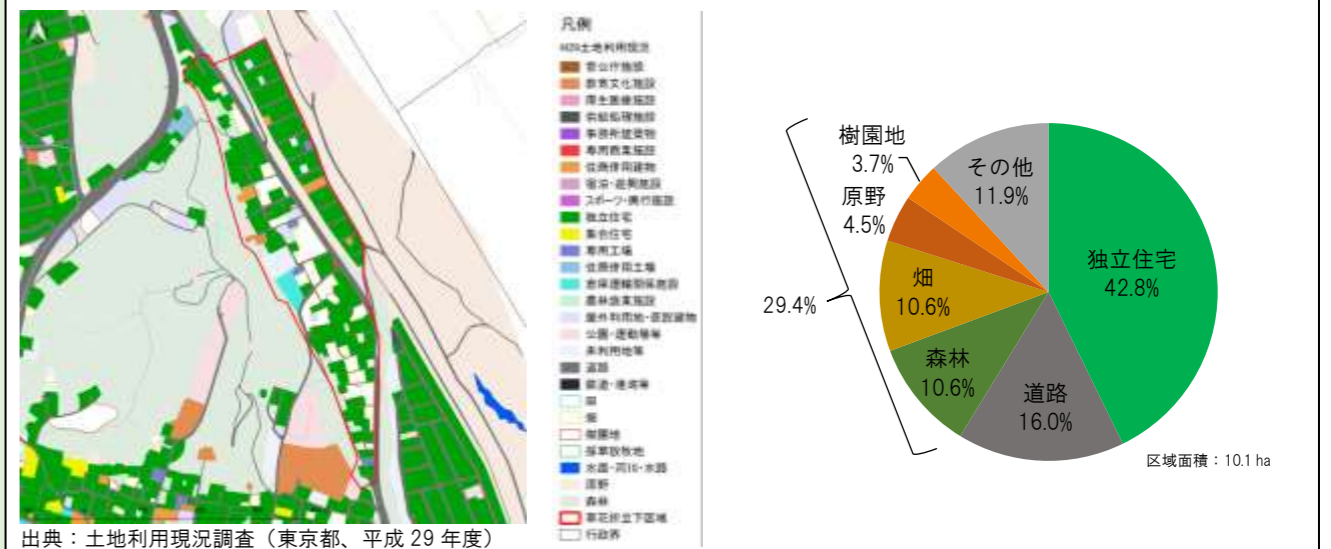
○草花折立下区域は、市街化調整区域（市街化を抑える区域）に位置しており、都市計画道路（幹線道路）は通っていません。



出典：国土数値情報（「用途地域」平成23年度）、あきる野市都市計画図（あきる野市、平成30年度）

実際の土地利用の状況

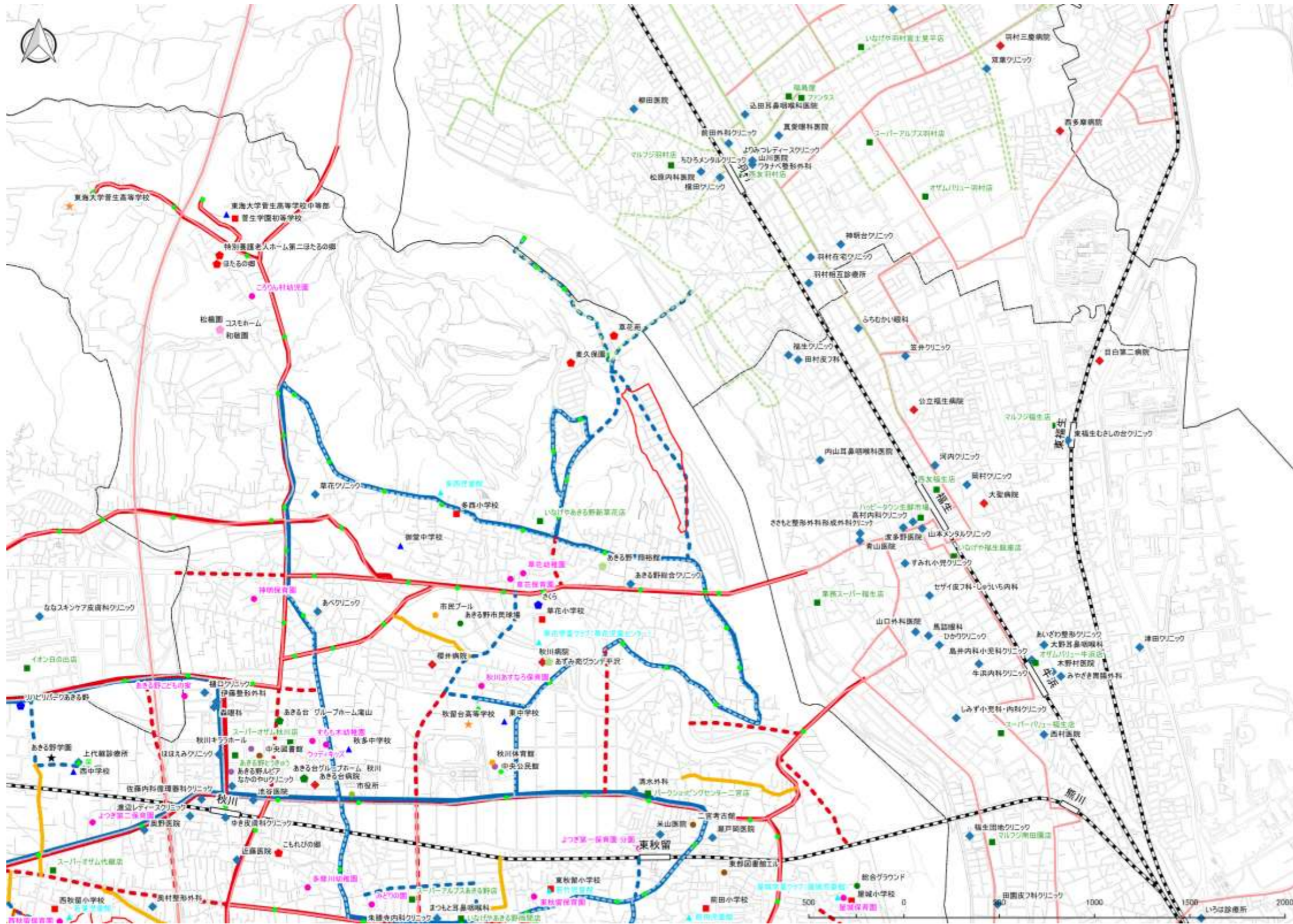
○草花折立下区域は、独立住宅（一戸建て住宅）が約4割、森林、畑、原野、樹園地といった緑が約3割を占めています。



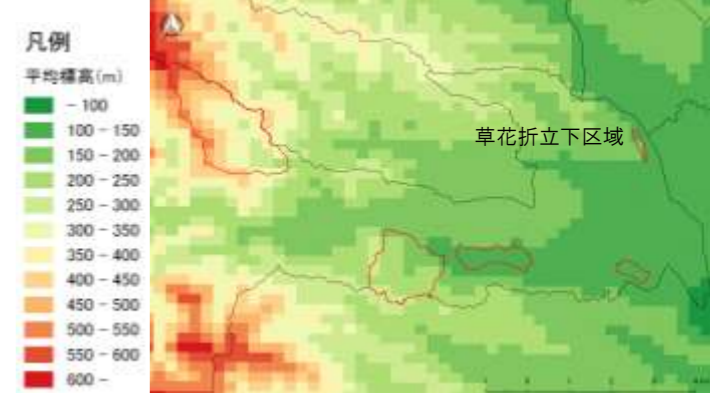
出典：土地利用現況調査（東京都、平成29年度）

道路幅員、高低差、周辺の主な施設

- 草花折立下区域には、るのバス車両が運行可能な幅の道路があります。
- 区域内の最も高い場所と最も低い場所では、81.5mの高低差があります。
- 区域の周辺には施設があまり立地しておらず、買物や通院も離れた場所まで行かなければなりません。



・最高標高：196.0m
 ・最低標高：114.5m
 ・標高差：81.5m



- 凡例**
- 平均標高(m)
- 100 - 150
 - 150 - 200
 - 200 - 250
 - 250 - 300
 - 300 - 350
 - 350 - 400
 - 400 - 450
 - 450 - 500
 - 500 - 550
 - 550 - 600
 - 600 -
- 凡例**
- 道路幅員状況
- 大型バス運行可能道路(運行中)
 - 大型バス運行可能道路(運行なし)
 - るのバス車運行可能道路(運行中)
 - るのバス車運行可能道路(運行なし)
 - ワゴン車運行可能道路(運行なし)
- バスルート
- 路線バス
 - るのバス
 - はむらん(羽村市コミュニティバス)
 - バス停留所
- 鉄道路線
- 鉄道駅
- 公共施設
- 体育施設
 - グラウンド
 - 公民館・ホール
 - 図書館・資料館・生涯学習施設
 - 市役所・出張所
 - その他
- 学校
- 小学校
 - 中学校
 - 高等学校
 - 特別支援学校
 - 幼稚園・保育所
 - 児童館
- 医療機関
- 病院
 - 診療所
- 高齢者施設
- 特別養護老人ホーム
 - 介護老人保健施設
 - 有料老人ホーム
 - ケアハウス
 - グループホーム
 - 小規模多機能型居宅介護
 - 養護老人ホーム
 - 障害者支援施設
 - 観光・レジャースポット
 - スーパーマーケット
- 草花折立下区域
- 行政界

※市外については、医療機関とスーパーマーケットのみを表示
 ※道路幅員状況については、「あきる野市公共交通のあり方検討報告書」をもとに一部修正

- 出典
- 道路幅員状況、公共施設、学校、保育所・幼稚園：あきる野市公共交通のあり方検討報告書（あきる野市、平成29年度）
 - 児童館、市内の医療機関：あきる野市ホームページ
 - 市外の医療機関：一般社団法人西多摩医師会ホームページ
 - 高齢者施設、障害者支援施設：東京都福祉保健局資料
 - スーパーマーケット：iタウンページ
 - 標高：国土数値情報（「標高・傾斜度5次メッシュ」平成23年度）